



01.06.2018 Die Hüter-Seelen

Hier ist Uriel, das Licht Gottes

Geliebtes Wesen, gehörs Du auch zu denen, die sich fragen, wann es denn endlich leichter für Dich wird, und wann endlich die Menschen als Kollektiv den Aufstieg vollziehen werden?

Wenn ja, kann ich Dich gut verstehen, denn Du gehörs möglicherweise zu einer Gruppe, die ich jetzt einmal `Hüter´ nennen möchte.

Ein Hüter trägt neben der Verantwortung für sich selbst auch immer die für eine Gruppe mit.

So, wie der Hirte eine Aufgabe für die ihm anvertraute Herde übernommen hat, so hat auch der Hüter einen Teil einer größeren Aufgabe übernommen.

Einem Hüter ist das `Schicksal´ der Welt nicht gleichgültig, und er ist sich seiner geistigen Verbindung meist bewusst. Es schaut auf andere, und es fällt ihm oft leichter zu geben als zu nehmen.

Wer in dieser Zeit als Hüter inkarnierte, hat für sich einen Weg gewählt, der einen großen, individuellen Fortschritt für die Seele verspricht, doch dieser wird durch das Mittragen kollektiver Lasten erreicht.

Die Irrtümer und Blockaden der Anderen werden verstärkt wahrgenommen, mancher fühlt sich dadurch festgehalten und der Freiheit beraubt, und so entsteht der Wunsch, auszubrechen aus der Herde, voranzueilen und vom Hüter zum Führer zu werden.

Ein Führer geht seinen Weg unbeirrt, er lässt sich nicht aufhalten durch die Bedenken oder die Probleme der Anderen.

Doch der `Hüter´ steht inmitten seiner Herde, denn er ist mit ihr und den Erfahrungen eines jeden Individuums verbunden.

Ein Hüter gibt allen Anderen Orientierung, und wenn er sich auf den Weg macht, passt er sein Tempo an die Herde an.

So schwimmt ein Hüter in der kollektiven Erfahrung, doch er geht nicht in ihr unter.

Im Unterschied zur Herde kennt er den Weg und das Ziel.

Niemand sonst geht seinen Weg so bewusst wie ein Hüter, denn er lebt quasi in `zwei Welten´ gleichzeitig.

Sein Bewusstsein eilt der `Realität´ ( dem Bewusstsein der Herde ) voraus, doch er zieht mit der Herde und kümmert sich auch um Nachzügler.

Dieses Bild entspricht einer grob vereinfachten Darstellung des Geschehens auf der Seelenebene.

Viele `Hüter-Seelen´ sind aufgebrochen, die Menschen als Kollektiv zu leiten und zu begleiten. Sie sind die `Leuchttürme´, die alten wissenden Seelen unter Euch.

Wenn eine alte Seele ihr inneres Wissen wieder entdeckt, ist es ein Segen für alle, denn damit wird dieses Wissen auch Teil des kollektiven Bewusstseins, und hebt dieses an.



Das Erwachen bedeutet für die betreffenden Menschen immer einen großen Schritt zu Ganzheit und innerer Erfüllung, doch führt es gelegentlich auch zu einer schmerzhaften Sehnsucht.

Der Schmerz, die Sehnsucht und die Ungeduld stehen meist damit im Zusammenhang, dass beim Erwachen Teile des eigenen Weges erkannt werden, und sich Vorstellungen und Visionen der Zukunft zeigen. Doch es fehlt dabei oft noch das Verständnis für die eigene `Rolle` in dem großen Plan des globalen Aufstiegs. So fällt es schwer Fortschritte und den Sinn und Wert der Erfahrungen zu erkennen. Ihr lernt am schnellsten, und entwickelt Euch immer dann am besten, wenn Ihr gefordert seid, eigene Grenzen zu überwinden, und Schmerz, gleich welcher Art, ist die effektivste Motivation zur Veränderung.

So ist z.B. körperlicher Schmerz immer auch ein Zeichen von Störungen im energetischen System, deren Ursache häufig im psychischen Bereich zu suchen ist, und durch geistige, spirituelle Entwicklung gelöst werden kann.

Energetische Störungen bedeuten immer einen gestörten Fluss von Lebensenergie, Chi, der Liebe.

Wenn Du, mein geliebtes Licht, also zu denen gehörst, die unter der Sehnsucht nach sichtbarem Fortschritt in der Welt und unter Ungeduld leiden beim Blick auf die Mitmenschen und ihre Handlungen, so frage Dich, was Deine Rolle in dieser Welt sein mag.

Du bist nicht `zufällig` gerade jetzt an Deinem Platz, Du hast es gewählt! Vielleicht gehörst Du auch zu den Hütern, und es ist lediglich das Erkennen und die Annahme dieser Aufgabe, die Dich in die Liebe zu den Menschen trägt, und so jeden Schmerz lindern kann.

Für die Menschen gibt es kein Scheitern auf dem Weg in eine höhere Bewusstseinsstufe, denn diese ist bereits auf der geistigen Ebene erreicht.

Es vollzieht sich nun auch auf der sichtbaren, materiellen Ebene der Wandel, doch die materielle Ebene ist zäh, und weiter an die lineare Zeit gebunden.

Die Welt, und somit die gesamte Menschheit befindet sich in einer Phase extremen Wachstums und somit auch entsprechender Erfahrungen.

Nutze, und nach Möglichkeit genieße diese Zeit!

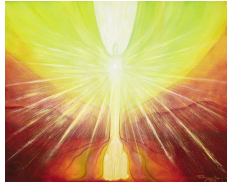
Erkenne Dich Selbst und die vielen Chancen zum Wachstum, zur Veränderung und zum schöpferischen Wirken, die Dir JETZT gegeben sind.

Warte nicht, sondern erfülle Dein Leben in Freude.

Du bist begleitet und liebevoll geführt, höre auf Dein Herz!

Ich segne Dich mit der bedingungslosen Liebe der Quelle allen Seins

Ich bin Uriel



## **Engelsprechstunde**

Günther Wiechmann

Beratungen und Seminare

[www.guentherwiechmann.de](http://www.guentherwiechmann.de)

Workshop: 'Lebensplan und Schöpferkraft' 01.09- 02.09 in Kellinghusen

Workshop: 'Channeln lernen' 29.09.- 30.09 in Kellinghusen Info: [www.guentherwiechmann.de](http://www.guentherwiechmann.de)