



Engelsprechstunde

Channeling - Beratungen -
Seminare

Günther Wiechmann

www.guentherwiechmann.de

info@guentherwiechmann.de

Der energetische Körper Teil IV

Hier ist Uriel, das Licht Gottes

Geliebtes Wesen, ich fahre fort mit meiner Ausführung und so komme ich heute zu den praktischen Übungen und zur Anwendung des energetischen Wissens, und wie es Euch für die Heilung hilfreich ist.

Wie ich schon sagte, Energie ist Bewusstsein in Bewegung, und daher ist es Dir leicht möglich, Dich bewusst mit Deinem energetischen Körper zu verbinden und zu identifizieren. Die erste Voraussetzung dazu ist, zu akzeptieren, dass Materie, und somit auch Dein stofflicher Körper, nicht fest oder gar starr ist, sondern in stetiger Bewegung, in allen Teilen, zu jeder Zeit und bis in jede einzelne Zelle.

Vielleicht genügt allein dieser Gedanke schon, um Dich lebendiger zu fühlen, und um zu spüren wie das Leben in Dir pulsiert.

Strömende Energie ist nicht an Materie oder Bahnen gebunden, doch werden von ihr Leitungen, Bahnen oder Kanäle genutzt, wenn diese den Energiefluss begünstigen. Du kennst es z.B. von den Stromleitungen im Haus und den Blut-, und Nervenbahnen im Körper. Im physischen, menschlichen Körper gibt es eine Vielzahl von permanenten Strömen, die ihren festen Bahnen folgen.

Was für den physischen Bereich gilt, trifft auch auf den fein- stofflichen Körper zu. Die Traditionelle Chinesische Medizin nutzt die Schnittstellen, die Akupunkturpunkte beider Ebenen, um auf die Energiebahnen, die Meridiane steuernd Einfluss zu nehmen. Hier weiß man, wenn die Lebensenergie, das Chi frei fließt, dann ist der Mensch gesund. Der Hauptstrom der Energie fließt in der Körpermitte des Menschen und umkreist Kopf und Rumpf. Auf der Rückseite als Yang hinab, und auf der Vorderseite als Yin hinauf. Ein ständiger Kreislauf von Energie, der auf beiden Ebenen, der stofflichen wie der geistigen wirkt.

Dieser Energiestrom, ist elementar wichtig für jeden Menschen, denn dieser speist alle andern Meridiane des Körpers mit Energie!

Wenn Du Deine Vorstellungskraft auf diesen Hauptstrom Deiner Lebensenergie lenkst, und eine Weile Dich darauf konzentrierst, wirst Du Dich gestärkt und harmonisiert fühlen. Es gibt eine Vielzahl hilfreicher Übungen verschiedener Traditionen, um die Lebenskraft zu stärken, die hinlänglich bekannt sind. Wenn Du Dich davon angesprochen fühlst, probiere es für Dich aus.

Dein Chi, Deine Lebenskraft ist kostbar und Dein Eigen. Sie erneuert sich nur begrenzt, ist persönlich geprägt, und sollte von daher Dir vorbehalten bleiben.

Um im Außen zu wirken, andere zu heilen oder zu unterstützen, gibt es geeignetere Wege, als die eigene Lebenskraft zu vergeuden, und sich so selbst zu schaden.

Deine Lebensenergie ist für einen anderen Menschen Fremdenergie, die nur wenig hilfreich, in manchen Fällen sogar hinderlich oder schädlich sein kann.

Da sich Fremdenergie nicht selbst erneuert, führt sie leicht in eine Abhängigkeit. So entstehen sogenannte 'Energievampire', die ihre innere Freiheit verloren haben und andere Individuen energetisch aussaugen. Diese bedauernswerten Wesen gibt es sowohl in der dritten, als auch in der vierten Ebene.



Engelsprechstunde

Channeling - Beratungen -
Seminare

Günther Wiechmann

www.guentherwiechmann.de

info@guentherwiechmann.de

Ein energetischer Heiler benutzt nicht seine eigene Energie, denn Heilung beinhaltet Selbstbestimmung und innere Freiheit. Ein Heiler bezieht Energie aus dem Kosmos, er zapft die unbegrenzte, universelle, göttliche Energie an, und leitet sie durch. Dies kann auf sehr unterschiedliche Weise geschehen, und ist häufig durch den kulturellen Hintergrund des Heilers geprägt. Jedem Heiler steht es frei, geistige Hilfe anzunehmen, bzw. um diese Hilfe zu bitten. Unterschiedliche Wesenheiten aus den geistigen Welten stehen dabei hilfreich zur Seite. Einige färben durch ihr Licht die Energie, so dass erkennbar bleibt, wer bei der Heilarbeit hilft.

Die grundsätzliche Anlage zum Heilen und zur Selbstheilung ist einem jeden Menschen gegeben. Es ist eine Frage der Neigung und des Willens, diese zu nutzen.

Vor jeder Übertragung von Energie rate ich Dir, Dich selbst und Dein Energiefeld zu reinigen und Dich gut zu erden, damit es zu keiner unbeabsichtigten Übertragung kommen kann. Dazu lässt Du in Deiner Vorstellung aus Deinem Steißchakra und Deinen Füßen Wurzeln wachsen, die Du in Mutter Erde versenkst. Über diese Verbindung wird alles Fremde abfließen, wenn Du nun bewusst Dein Kronenchakra öffnest, und Deine geistige Führung, Gott, die Engel, aufgestiegene Meister oder das Universum um Licht und Liebe bittest. Durch das geöffnete Kronenchakra wird die Energie zu Dir fließen, und Dich als Kanal nutzen, um zur Erde zu fließen.

Dieser Strom göttlicher Energie wird Dich reinigen, klären und zur Heilung beitragen. Nun bist Du bereit, auch für andere zu wirken.

Um Energie zu übertragen, öffnest Du Dein Herzchakra, und konzentrierst Dein Bewusstsein auf die göttliche Energie, die durch Dich fließt. Heilung geschieht nur dann, wenn sie zugelassen werden kann, niemals gegen den freien Willen oder den Plan der Seele. Bitte die Engel um Hilfe, und Du bist sicher, dass Du nicht gegen den freien Willen handelst. Wir achten immer den freien Willen eines Jeden, und verstärken Deinen Energiestrom, so wie es hilfreich ist.

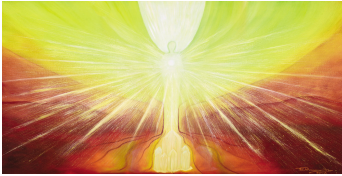
Versuche nichts zu erzwingen und entspannt zu bleiben, sei einfach Kanal für göttliches Licht, das nun durch Dich zum Empfänger fließt. Der Empfänger kannst Du natürlich auch selbst sein, wir unterstützen Dich gern bei Deiner Selbstheilung.

Neben Deinem Herzzentrum sind auch Deine Hände, in deren Fläche ebenfalls Chakren liegen, zum Senden und Empfangen von Energie ausgelegt. Jeder von Euch kennt die Wohltat, die eine liebevolle Berührung hervorbringt. Ihr kennt bereits einige Techniken, die die heilende Wirkung durch Deine Hände stärken.

Egal, welche Techniken der energetischen Heilung auch angewandt werden, die Heilung findet hier immer auf mehreren Ebenen statt, und so kann sich die Wirkung auf für Euch nicht vorhersehbare Weise entfalten.

Daher ist es gut, liebevoll, vertrauensvoll und ohne die Erwartung eines bestimmten Ergebnisses zu handeln.

Heilung geschieht, wenn die Voraussetzung geschaffen ist, nach göttlichem Gesetz von selbst.



Engelsprechstunde

Channeling - Beratungen -
Seminare

Günther Wiechmann

www.guentherwiechmann.de

info@guentherwiechmann.de

Eine Sonderstellung nimmt hier die energetische Heilung auf der Quantenebene ein. Bei der Quantenheilung wird ein bestehender energetischer Zustand willentlich gelöscht, und durch einen anderen bereits gespeicherten ersetzt. Diese Art des Eingriffs kann problematisch sein, da so, möglicherweise, von der Seele geplante Erfahrungen umgangen werden, die dann unerfüllt bleiben und später wiederholt werden müssen. Der Heiler übernimmt hier eine große Verantwortung. Quantenheilung ist sehr wirksam, und sollte nur unter Führung der geistigen Welt betrieben werden, da nicht alle Wirkungen aus irdischer Perspektive wahrnehmbar sind.

Die Arbeit auf der Energieebene geht weit über das körperliche Dasein hinaus. Sie führt über die Seelenverbindung bis in höchste geistige Dimensionen. Heute sprach ich über die Euch möglichen, persönlichen Heilungen auf Eurer Ebene, und werde als Nächstes über die schöpferischen Kräfte sprechen, die es noch zu erlösen gilt, damit Du Schöpfer und Gestalter Deines Lebens und der Welt wirst.

So segne ich Dich mit der bedingungslosen Liebe der Quelle allen Seins.

Ich bin Uriel

Anmerkung von Günther: Zum Thema Energetik, Heilung und Schöpferkraft wird es im Januar einen Wochenendworkshop geben. Weitere Workshops wurden mir von Uriel angekündigt. Infos dazu auf meiner Homepage www.guentherwiechmann.de